

Nadere instructies

Wordt de zijlader in uw straat voor het eerst ingezet?

Gaat uw straat of wijk over van achterlader (traditionele vuilniswagen) naar zijlader, dan krijgt u van RMN instructies over het neerzetten van de container.

Aanhangkaart aan uw container?

Als uw container op verkeerde wijze is aangeboden wordt er door RMN-medewerkers een kaart aan uw container gehangen met instructies voor het juist aanbieden van uw container. Voorkom dat uw container niet geleegd kan worden en volg deze instructies zo goed mogelijk op.



Bent u een nieuwe bewoner in deze straat en weet u niet waar u de container moet aanbieden?

Neem contact op met RMN. Wij bekijken dan samen met u wat de beste aanbiedplek is.

Hangt er geen kaart aan uw container?

Dan is uw container op de juiste wijze aangeboden.

Contactgegevens

RMN Hoofdkantoor

Postadres Postbus 203, 3760 AE SOEST
Kantooradres Lange Brinkweg 81, Soest
Telefoon 0900 - 60 39 222
Openingstijden ma t/m vrij 8.30-16.30 uur
E-mail info@rmn.nl
Website www.rmn.nl
KvK 56972563

RMN is onder andere actief op het gebied van afval- en grondstoffeninzameling, onderhoud en beheer openbare ruimte en gladheidbestrijding. Wij werken in opdracht van uw gemeente. Wilt u weten welke taken RMN in uw gemeente uitvoert? Kijk op www.rmn.nl (na invoeren postcode en huisnummer).



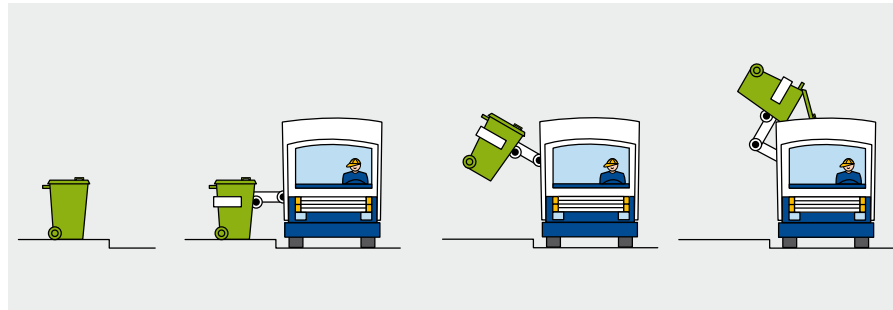
Inzameling met de zijlader



Vuilniswageng met grijparm

De zijlader is een vuilniswagen die is uitgerust met een grijparm die door de chauffeur vanuit de cabine wordt bediend. Deze manier van werken is minder lichamelijk belastend en veiliger voor de medewerker. Bovendien kan het werk door één persoon worden uitgevoerd en dat bespaart kosten.

Zo werkt het

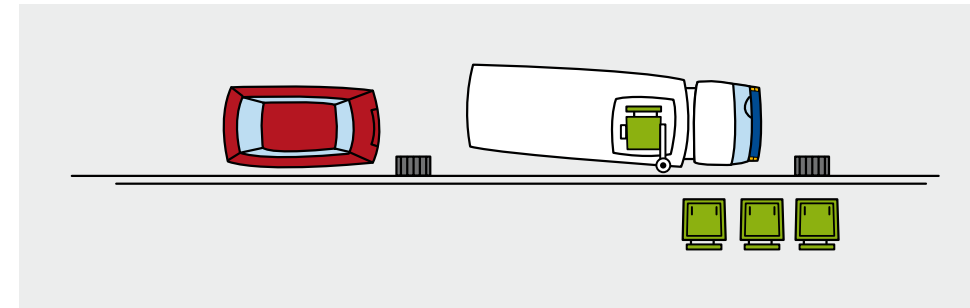


RMN vraagt uw medewerking

Enkele veranderingen in het plaatsen van uw container zijn voldoende om de nieuwe werkwijze goed uit te kunnen voeren. Dit geldt voor alle door RMN te legen containers.

Dit vragen wij van u

- Zet de containers met de opening naar de weg. Dit zorgt ervoor dat het deksel na het legen weer dichtvalt en voorkomt dat afval op straat terecht komt in plaats van in de vuilniswagen.
- Zet de containers niet verder dan 50 cm van de trottoirband met een tussenruimte van (minimaal) 30 cm (= één stoeptegél) aan weerszijden van de container.



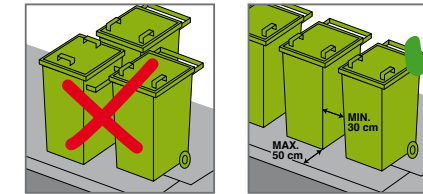
- Vermijd obstakels tussen uw container en de vuilniswagen, zoals: lantaarnpalen, bomen, paaltjes en geparkeerde auto's.
- Zet de container op minimaal 50 cm afstand van obstakels en plaats de container ook niet onder obstakels, zoals laaghangende takken, uithangborden en dergelijke.
- De container mag niet zwaarder zijn dan 75 kg. Is de container te zwaar, dan blokkeert het mechanisme en kan de container niet geleegd worden.
- Plaats géén afval naast de container. Dit wordt niet meegenomen.

De grijparm bevindt zich aan de rechterkant van de wagen.

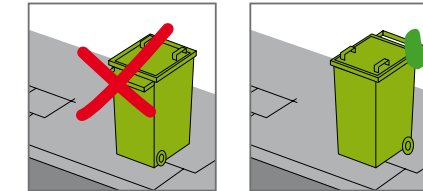
- Daarom vragen wij bewoners soms om de containers aan één kant van de weg te plaatsen. Hierdoor hoeft de wagen slechts één keer door de straat en is er minder verkeersoverlast.
- Soms is het wenselijk om gebruik te maken van een deel van de stoep waar ruimte is om de containers gezamenlijk aan te bieden.

Hoe aanbieden?

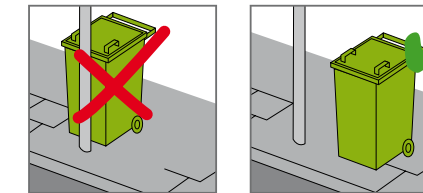
Naast elkaar



Met de opening naar de weg



Vrij van obstakels



Met de klep gesloten

